



La Vie Athoise

Xmas business edition

Décembre 2016



INTEGRITY



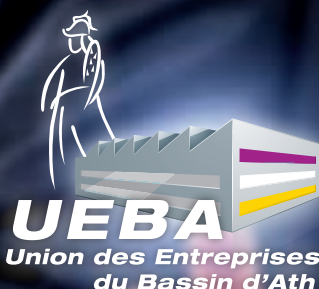
INNOVATION



PEOPLE



CREATIVITY



PASSION



GOALS



GROWTH



CONNECTION





Cure de jeunesse pour le logo d'IDETA

Premier ambassadeur de l'entreprise, le logo est plus qu'un simple visuel : il véhicule les valeurs de l'entreprise et la projette dans l'avenir. Depuis son installation dans ses nouveaux quartiers au Quai Saint-Brice, IDETA souhaitait se doter d'une identité visuelle cohérente, en phase avec la nouvelle réalité de l'Agence. IDETA a en effet regroupé ses équipes et mis en place une structure porteuse d'une nouvelle dynamique.

IDETA a donc modernisé son image sans rompre fondamentalement avec le style graphique existant. Le logo a été rafraîchi : il abandonne le gris pour un bleu plus prononcé et plus percutant, et intègre la nouvelle appellation de l'Agence. Suite à la réflexion menée au sein de Wallonie Développement, l'association des intercommunales wallonnes de développement économique, IDETA est désormais l'Agence de Développement territorial, une appellation qui souligne la volonté d'IDETA de concevoir le développement dans sa globalité et non pas sous son aspect exclusivement économique.

La déclinaison colorée et élégante du logo, créée pour les trois publics cibles de l'Agence - les entreprises, les communes et les citoyens de Wallonie picarde - donnera davantage de lisibilité aux métiers et missions d'IDETA, mais renforcera aussi son identité. Dans la foulée, une réflexion a été menée pour élaborer une gamme de logos pour les parcs d'activité économique et les centres d'entreprises qui permettra à terme de mettre en place une signalétique cohérente et moderne à l'échelle du territoire. Un nouveau site web et un ensemble de brochures de présentation des infrastructures et des métiers de l'Agence sont en cours d'élaboration, et viendront compléter l'ensemble.



Entreprendre.Wapi vous accompagne dans votre projet entrepreneurial !

L'Agence de Stimulation Economique de Wallonie picarde, Entreprendre.Wapi, regroupe les activités d'animation économique qu'exerçaient individuellement IDETA, IEG, Wapinvest et la CCIWapi. Ses objectifs sont de faciliter la création d'emplois et de valeur ajoutée en Wallonie picarde.

**Vous avez un projet de création d'entreprise ?
Votre entreprise est en croissance ? Est-elle menacée ?**

Entreprendre.Wapi vous propose un accompagnement sur mesure avec des outils adaptés !

- **Vous êtes en phase de création ?** Nous vous accompagnons dans la réflexion de votre business plan : comment fixer rapidement un cadre financier, motiver vos clients à acheter vos produits et services plutôt que de simplement « vendre », faire correspondre votre proposition aux besoins de vos clients cibles, ...
- **Vous êtes en phase de développement ?** Peine-t-elle à gagner de la croissance ? Nous vous accompagnons dans la mise en place de stratégies de développement : anticiper les tendances, détecter les opportunités de croissance, veiller et influencer votre marché, trouver de nouvelles sources de financement, protéger vos marques et informations confidentielles, ...

- **Votre société présente un fort potentiel de croissance et de rentabilité ?** Nous vous accompagnons spécifiquement afin de permettre à votre entreprise de réaliser des performances exceptionnelles : dédié au TPE et PME de 5 à 50 personnes, cet accompagnement prévoit un programme regroupant 6 à 10 entreprises ayant des problématiques communes, avec des objectifs précis à atteindre. Il s'exerce sous forme d'animation de filière, de liaison avec les pôles de compétitivité, d'ateliers de coaching, ...
- **Votre consommation énergétique pénalise votre coût d'exploitation ?** Vous êtes sensible à votre impact environnemental ? Nous vous aidons à mettre en place une stratégie énergétique de manière à consommer moins, mieux et autrement. Concrètement, nous identifions les pistes d'améliorations en matière de bâtiment, de process ou de mobilité et vous aidons à les mettre en œuvre.

**Vous êtes intéressé ?
Nous pouvons vous aider !**

Contactez-nous :

Entreprendre.Wapi
Quai Saint-Brice, 35
7500 TOURNAI
069 21 07 65 – info@entreprendrewapi.be
www.entreprendrewapi.be





Les travaux de la phase III de réaménagement du parc Orientis sont presque terminés.

IDETA poursuit la requalification du parc d'activité économique Orientis 1 et finalise le renouvellement complet de la voirie au niveau des chemins Malplaquet et Brimboriau (travaux terminés) ainsi que l'extrémité de la rue du Parc Industriel vers la N57/ chaussée de Grammont (fin de chantier prévu en juin).

Le projet prévoit la mise en place d'un trottoir d'1,50 m aux chemins Malplaquet et Brimboriau et d'un cheminement cyclo-piéton d'une

largeur de 2 m à la rue du Parc Industriel. Des arrêts de bus viendront compléter le dispositif prévu pour une plus grande sécurité et un confort accru des travailleurs du parc d'activité.

Bonne nouvelle pour les riverains, deux portiques de dissuasion dans le tronçon d'entrée de la rue du Parc Industriel (côté rue de Grammont) empêcheront le passage des charrois lourds par cette entrée et privilégier

les accès par les ronds-points de la N7 et de la sortie de la E429 afin de favoriser la mobilité sur la zone.

Sur le plan environnemental, la requalification de la zone prévoit aussi la pose d'un collecteur d'eaux usées pour permettre, à terme, le raccordement à la station d'épuration des entreprises de la Zone d'Orientis 1 ainsi que de celles de la future Zone d'Orientis 3 (versant occidental).

Le Parc Orientis de Ghislenghien

Vous cherchez un terrain ou une infrastructure pour implanter ou développer votre activité en Wallonie picarde ?

A proximité immédiate des principales autoroutes, sur l'axe stratégique Lille-Bruxelles, IDETA propose des terrains totalement équipés, adaptés aux activités industrielles et de services et répondant aux besoins des PME et des grandes entreprises.

TERRAINS A VENDRE

NOUVEAU! Ouverture du parc Orientis 3 à Ghislenghien : 17 parcelles entre 6.000 et 10.000 m² à 40 €/m²!

- Ghislenghien – Orientis 4 : 4 parcelles à 45 €/m² *
- Enghien – Qualitis : 3 parcelles à 60 €/m² *

*prix indicatif hors frais mutualisés

BUREAUX A LOUER

Des bureaux et des espaces professionnels modernes et entièrement équipés en fonction de vos besoins sont également disponibles à la location dans nos centres d'entreprises La Sille (Ghislenghien) et La Lanterne (Enghien). **Sont inclus dans le loyer : services d'accueil, secrétariat, catering, salles de réunions – téléphonie – Wi-Fi...**

Des halls-relais sont également à louer dans le parc Orientis à Ghislenghien.

Pour toute information complémentaire :

*Christophe Bonchoux – IDETA
bonchoux@ideta.be*

*Marc Duvivier – Bourgmestre
mduvivier@ath.be*

Pranarôm s'agrandit

Pranarôm International est un laboratoire expert de l'aromathérapie scientifique, fondé en 1991 par Dominique Baudoux, pharmacien-aromatologue mondialement connu et apprécié pour ses nombreux ouvrages sur l'aromathérapie.

Au fil des années, Pranarôm a pu se hisser au rang des leaders mondiaux du marché des huiles essentielles grâce à l'expertise de ses équipes et au développement de nombreuses spécialités innovantes à base d'huiles essentielles et formulées au sein même du laboratoire de Ghislenghien par les équipes de Recherche et Développement.

Riche de 25 ans d'expérience en aromathérapie scientifique, Pranarôm profite de ses propres cultures et sites de récolte de plantes aroma-

»»





Wanty - Groupe Gobert, de retour sur ses terres

L'équipe cycliste professionnelle Wanty - Groupe Gobert occupe depuis le 1^{er} avril un hall relais de l'IDETA au n°6 de la rue des Foudriers à Ghislenghien.

Cette formation dirigée par Jean-François Bourlart revient en quelque sorte sur ses terres. L'équipe actuelle a en effet construit son rêve sur les bases de l'Union Cycliste du Pays Vert, devenue par la suite Vélo Club d'Ath, avant de vraiment prendre son envol vers le monde professionnel avec l'ASBL BOLERO Cyclisme fondée par Jean-François Bourlart, Yves Lessens et Jean-Marc Rossignon.

En 2011, l'équipe reçoit le statut de formation continentale professionnelle. Depuis 2014, les deux sponsors Wanty et Groupe Gobert se sont unis pour donner le nom actuel de l'équipe. L'équipe est gérée aujourd'hui par l'ASBL WANT YOU Cycling.

Pour la saison 2016, l'équipe Wanty-Groupe Gobert est composée de **21 coureurs issus de six nationalités différentes** (belge, française,



néerlandaise, italienne, anglaise et allemande). **Un staff professionnel d'une trentaine de personnes est présent en permanence pour les encadrer** et les mettre dans les meilleures conditions.

L'équipe espère être au départ d'un Grand Tour en 2017 et pourquoi pas du Tour de France, qui fera escale en Belgique une nouvelle fois.

Quelques chiffres pour résumer une saison : 220 jours de course dans 16 pays différents, 100 vélos, 200 paires de roues, 1.000 boyaux, 25.000 bidons, 12 voitures, 2 camions, 2 bus.

Récemment, la formation WGG a franchi un cap en remportant, grâce au coureur italien Enrico Gasparotto, **la plus belle victoire de son existence : la classique Néerlandaise World Tour « Amstel Gold Race »**.

En savoir plus

<http://wanty-groupegobert.be/>

tiques en Belgique et à Madagascar, de son laboratoire de production spécialisé, de ses quatre filiales commerciales en France, Espagne, Italie et au Portugal d'un réseau international de distributeurs, et surtout de la confiance de millions de consommateurs partout dans le monde, qui utilisent régulièrement les produits et les conseillent à leur entourage pour une santé optimisée. Très active à l'exportation, Pranarôm a d'ailleurs reçu en 2010 le Prix Wallonie à l'Exportation remis par le ministre Wallon du commerce extérieur.

Afin de répondre à la croissance constante de l'entreprise, Pranarôm a récemment inauguré une nouvelle chaîne de préparation semi-automatisée et un hall de stockage de plus de 2500 m². Cet investissement vient agrandir considérablement le bâtiment existant de distribution et de vente, au numéro 44 de l'Avenue des Artisans, et le bâtiment de production et de stockage, situé en face au numéro 37. L'ensemble des installations occupe près de 80 personnes.

Résolument humaine, Pranarôm est une entreprise dynamique basée sur le talent de ses nombreux collaborateurs, de l'agriculteur au pharmacien. Ancrée dans la Nature, Pranarôm fait connaître et respecter les atouts merveilleux des plantes aromatiques au plus grand nombre grâce à un vaste programme de formation destiné aux professionnels de la santé et au grand public, notamment.

En savoir plus sur Pranarôm

www.pranarom.com

PRANARÔM

AROMATHÉRAPIE
SCIENTIFIQUE

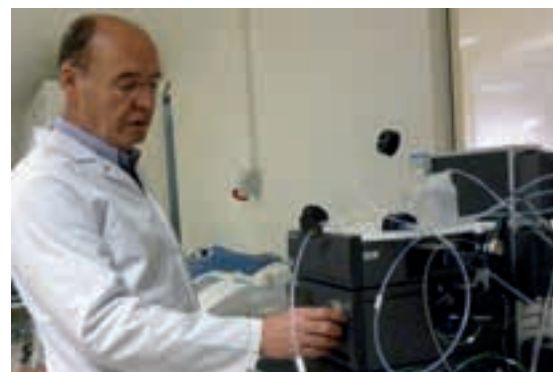


Taradon Laboratory installe une unité de purification de lactoferrine dans le parc d'activité Orientis

Depuis plus de trente ans, les équipes de Taradon ont mis en évidence les pouvoirs anti-bactériologiques de certaines molécules présentes dans tous les liquides de sécrétion, tels que les larmes, la salive, le liquide nasal ou le lait maternel. Taradon a décidé de mettre au point des formulations contenant ces molécules pour soigner des personnes souffrant de pathologies telles que la sécheresse buccale, la conjonctivite, le diabète ou l'anémie. Le laboratoire travaille à partir du lait bovin qui est lui aussi un liquide de sécrétion, pour en extraire des quantités industrielles de lactoferrine.

La molécule mise sur le marché par Taradon Laboratory est totalement inédite. La nouveauté introduite par Jean-Paul Perraudin et son équipe réside dans un processus de purification de la lactoferrine afin qu'elle conserve toutes ses propriétés anti-bactériologiques initiales. C'est un processus inédit qui propulse la société en tête du marché mondial.

Dans le courant de l'année, **Taradon installera un centre de purification de 700 m²** dans un



hall relais loué par IDETA au cœur du parc d'activité Orientis, pour y purifier entre 20 et 25 tonnes de lactoferrine par an. A terme, une unité de production et un contrôle d'analyse viendront compléter les installations. Ce projet de biotechnologie est réalisé avec le soutien financier de Wapinvest.

Source l'Avenir.

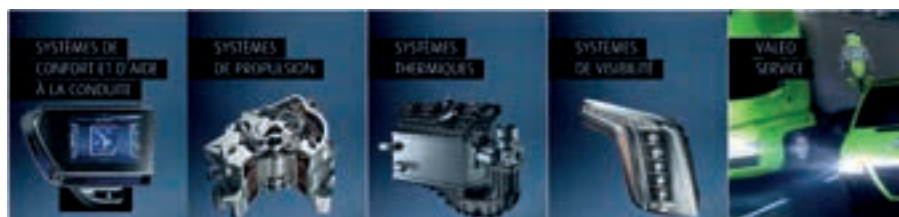
Visite de Valeo avec l'UEBA

L'UEBA (Union des Entreprises du Bassin d'Ath) a organisé à destination des entreprises du Parc d'activité économique de Ghislenghien une visite du site de l'entreprise Valeo. Une trentaine d'entreprises se sont réunies le mercredi 16 mars 2016 afin de se rencontrer, d'échanger et d'apprendre à mieux se connaître.

Le groupe Valeo c'est la conception, l'industrialisation et la production de produits d'éclairage, de signalisation et spéciaux pour l'industrie automobile.

L'usine Valeo Vision Belgique, dite le Hainaut, est l'une des cent vingt-trois usines à travers le monde et elle occupe environ 860 personnes.

Les participants ont pu visiter les bâtiments et les chaînes de production. Le site de 60.000 m² comprend un bâtiment de 23.000 m² qui est divisé en deux parties : la partie recherche et développement, composée d'environ 150 personnes, et la partie production. Le site



s'occupe de la production de projecteurs pour le domaine automobile :

- anti-brouillard à lampe halogène et LED ;
- modules elliptiques à lampe halogène et xénon ;
- feux « de jour » essentiellement à LED.

Actuellement, le Groupe Valeo représente 30 % de la production mondiale de projecteurs pour le secteur automobile.

Valeo

En savoir plus

www.valeo.com

BVF Ingredients voit la vie en CHOCOFOLIE !

La société créée en mai 2013, est issue de la longue expérience des fondateurs dans diverses sociétés actives dans la fabrication d'ingrédients destinés à la boulangerie, la pâtisserie, la chocolaterie et la glacierie.



La société qui emploie aujourd'hui 6 personnes de la région à temps plein et 9 en haute saison a développé plus de 150 recettes spécifiques pour satisfaire les processus de fabrication de ses clients. La gamme est variée : gels, préparations de fruits, nappages, caramel, etc.

Initialement installée dans un hall-relais d'IDETA dans le parc Orientis, elle vient d'acquérir un bâtiment de 1.600 m² toujours dans le parc Orientis et a triplé par la même occasion ses capacités de production pour faire face à la demande croissante.

BVF travaille avec des entreprises actives en Belgique mais est également présente à l'étranger (Moyen-Orient, Iran, Inde, etc.).

En savoir plus

www.bvf-ingredients.com

Depuis peu, BVF Ingrédients offre son expertise au grand public avec un nouveau dessert prêt à servir, en seulement 2 minutes au Micro-ondes : **LES FONDUES AU CHOCOLAT « CHOCOFOLIE »** faites à base de vrai chocolat Belge.

Ce produit innovant, convivial et original offre 8 goûts différents (chocolat Noir et Noir-Orange, Chocolat Blanc et Blanc-Noisette, Chocolat au Lait, Lait-Noisette, Lait-Nougat et Lait-Caramel).

Il suffit d'y tremper ses fruits, biscuits, gaufres, ou crêpes. Il agrémentera vos BBQ, vos anniversaires ainsi que vos repas en famille.

Il est disponible au Drink des Primevères (Ath), au Moulin de Moulbaix, à la boucherie Chez Rudi (Isières), au Tennis Club des Peupliers (Ath), ainsi qu'à l'Intermarché de Soignies.

Faites vous plaisir avec une petite CHOCOFOLIE !



Le Best Western Hôtel Horizon soucieux de son empreinte écologique

Le groupe WE CARE HOTELS qui compte 5 hôtels dont le Best Western Hôtel Horizon dans le parc Orientis est très soucieux de limiter son empreinte écologique.

C'est ainsi que début de cette année 2016, des panneaux photovoltaïques ont été installés sur la toiture de l'hôtel, qu'une borne électrique est mise à disposition pour le chargement des voitures, que des scooters électriques sont mis à disposition des clients et que le restaurant propose des produits Fairtrade et locaux.

L'hôtel a également planté plus de 30 arbres et a réalisé une première européenne avec la création d'une façade active recouverte de panneaux photovoltaïques avec impression du logo du groupe (voir photo).

L'énergie produite grâce à ces installations, représente de 85 à 95 % des besoins de l'hôtel.

En savoir plus

www.bestwesternhorizon.be





L'UEBA visite SIDAS

Le jeudi 16 juin 2016, des entreprises du Parc Orientis ont visité Sidas Belgium, l'un des plus grands producteurs de semelles podologiques du pays.

Sidas propose des formations personnalisées ainsi qu'une gamme complète d'équipements pour les bilans podologiques et pour la réalisation des orthèses plantaires.

Cette soirée a également été l'occasion de fêter la première année

d'existence de l'UEBA. L'association s'active à susciter et promouvoir la connaissance mutuelle et le développement de liens durables entre les entreprises mais aussi à développer des actions collectives en vue de répondre aux besoins du bassin économique.



Un président pour l'UEBA

L'Union des Entreprises du Bassin d'Ath est heureuse d'annoncer la nomination de Jean-François Ricard au titre de Président de l'Union des Entreprises du Bassin de Ath.

Originaire du Québec et habitant Meslin-L'Évêque depuis plus de 5 ans, M. Ricard accepte le défi de regrouper, au sein d'une même union, plus de 100 entreprises de notre région.

Fort de son expérience internationale, il est l'un des fondateurs d'une société dans le domaine alimentaire, BVF INGREDIENTS qui fait rayonner le savoir-faire belge au niveau mondial.

Sa volonté est d'unir les entrepreneurs de la région afin de les rendre plus compétitifs et de trouver des synergies afin de pérenniser les emplois de notre région.

Travaillons tous ensemble afin d'obtenir des résultats concrets rapidement.

Infos :

www.sidasbelgium.be/fr



Vadigran, une société familiale en pleine croissance

C'est en 1955 que Paul et Adrienne Van Diest – De Dobbeleer créent l'entreprise Vadigran (VAN DIEST GRANen) à Lennik. Ils sont alors producteurs de graines pour pigeons et poulets. Depuis lors, Marleen et Antoon Van Lathem – Van Diest ont repris les rênes de l'entreprise et en ont élargi les activités à la production de mélanges de graines pour oiseaux, petits mammifères... et à la distribution d'accessoires pour les animaux de compagnie et pour les oiseaux de la nature. Depuis peu, Yana et Samuel Van Lathem ont rejoint l'entreprise afin d'accompagner leurs parents dans leurs projets pour développer l'entreprise familiale. Trois générations travaillent donc ensemble pour poursuivre le rêve fait il y a plus de 60 ans.

Parce que Vadigran met depuis toujours l'animal au centre de ses préoccupations, chacun des plus de 5000 produits est sélectionné avec soin pour garantir le bien-être de l'animal.

Afin de soutenir la croissance, l'augmentation de la capacité de stockage de l'entreprise est devenue indispensable. C'est ainsi que 7000 m² de stockage supplémentaire ont été construits en 2015 sur le site de Ghislenghien, doublant ainsi son espace logistique.

En savoir plus

www.vadigran.be



Le siège social de Vadigran ainsi que sa production sont restés à Lennik mais ses bureaux et sa logistique ont été transférés depuis 2005 dans le parc d'Activités Orientis de Ghislenghien, la rendant ainsi plus belgo-belge que jamais.





Extension de la bibliothèque de Lille



Construction de la charpente du navire le Mersus Emergo de Pairi Daiza

ECIB déménagement en partie dans le parc Orientis

« Nous sommes expérimentés dans divers domaines tels que l'étude et la réalisation de constructions soudées, l'assemblage de pièces de chaudronnerie, le parachèvement de toutes pièces mécaniques... la réparation et construction électromécanique, le tournage, le fraisage, l'ajustage et également le déplacement de machines.

Nous réalisons aussi des appareils de A à Z (tunnel de lavage, carwash, ...).

Nous fabriquons et plaçons tous types de portails, clôtures, garde-corps, main-courantes, escaliers, préaux, motorisations, parlophones, vidéophones jusqu'aux systèmes de vidéo-surveillance complets...

Nous nous sommes diversifiés depuis quelques années dans le nettoyage de pièces industrielles et la réparation de pièces mécaniques.

Etant à l'étroit à la rue Centrale, nous avons fait l'acquisition d'un bâtiment industriel dans le parc d'activités Orientis et créé la SPRL ECI qui se consacre plus au microbillage et au nettoyage de pièces mécaniques mais également à tout ce qui est mobilier en bois (microbillage de meuble) et en pierre (monument, banc, ...) »

www.ecib-sa.be



Infos :

Un chercheur de Materia Nova primé par l'Université du Massachusetts

Guillaume Wegria, chercheur de Materia Nova est le vainqueur du concours « *Innovator under 35 Belgium awards* » délivré par la prestigieuse Université MIT (Massachusetts Institute of

Technology) pour ses recherches sur des biostimulants permettant d'augmenter la résistance des plantes lors de sécheresses.

Ses résultats sont on ne peut plus importants quand on sait que l'eau se fait rare en de nom-

breux endroits de la planète et que le climat évolue également.

www.materianova.be

Infos :

Journée du client

La journée du client est une journée nationale sous le signe du client. Le samedi 24 septembre 2016 partout en Belgique et à Ath, les commerçants et leurs clients seront à l'honneur !

Le temps d'une journée, les commerçants indépendants fêtent leurs clients et les remercient pour leur confiance et leur fidélité.

En poussant la porte des commerçants participants, vous recevrez une surprise ! Un cadeau pour dire « merci » et pour prouver que, chaque jour, les commerçants se donnent sans compter pour vous offrir un service, une qualité et une approche personnalisée.



Nouveau centre de loisirs

La Casa des Géants vous propose deux terrains de padel et une plaine de jeux couverte pour enfants.

Pour les gourmands, il est possible de déguster quelques produits de qualité issus de notre belle région.

Les enfants et les adultes peuvent profiter d'agréables moments entre amis ou en famille.

Vous pourrez faire du sport, fêter vos anniversaires, profiter du cadre exceptionnel, le tout à des prix modérés.

Pour plus d'informations n'hésitez pas à consulter le site web www.casadesgeants.be ou la page Facebook Casa des Géants.

Infos :

Casa des Géants
Chaussée de Mons 399 – 7800 Ath
0498 54 79 02
lasadesgeants@gmail.com



L'UEBA main dans la main avec la Cellule Parcs d'Activité Durables de l'UWE

Après presque deux ans d'interruption, les rencontres inter-associations d'entreprises ont repris. Pour cette 9^e rencontre, la Cellule Parcs d'Activité Durables (CPAD) souhaite mettre en avant quelques clubs d'entreprises nouvellement créés dont l'UEBA (Union des Entreprises du Bassin de Ath). Créée et soutenue depuis le début par la CPAD notamment, **l'UEBA est venue, début novembre, témoigner de son expérience et présenter ses activités en cours et à venir** (visites d'entreprises, création d'un site internet, mutualisation des déchets, réflexion sur l'aménagement d'un espace dédié au parking des camions, renforcement de la sécurité, etc.).

Créée en 2011, afin de promouvoir les projets de développement durable dans les parcs d'activité économique, la Cellule Parcs d'Activité Durables (CPAD), hébergée à l'Union Wallonne des Entreprises, est soutenue depuis 2014 par le Ministre des Travaux publics, de la Santé, de l'Action sociale et du Patrimoine, Maxime Prévot.

Les services de la CPAD sont directement adressés aux entreprises et aux **associations d'entreprises** situées dans les 262 parcs d'activité économique wallons. Ces groupements d'entreprises sont bien souvent porteurs de projets collectifs qui permettent de répondre de manière commune aux besoins spécifiques

des entreprises situées dans un même parc et se positionnent comme interlocuteurs essentiels vis-à-vis des différentes parties prenantes que sont les intercommunales, les agences de développement local, l'administration wallonne, etc.

Concrètement, la CPAD guide les associations d'entreprises dans leur création, soutient celles existantes, promeut leurs projets auprès des acteurs impliqués dans le développement économique, social et environnemental de la Wallonie et permet une mise en réseau en organisant des inter-associations d'entreprises favorisant les échanges d'expériences et de bonnes pratiques.



Infos :

www.cpad.be

L'UEBA décide de mutualiser les déchets

Un des objectifs de l'Union des Entreprises du Bassin d'Ath (UEBA) est de créer des synergies entre entreprises. Dans ce cadre, il a été décidé de mutualiser le processus de récupération des déchets.



Qu'est-ce que cela veut dire concrètement? La plupart des immondices représentent des coûts mais peuvent, dans certains cas, constituer une rentrée financière. En effet, lorsqu'elles produisent un grand volume de déchets, certaines entreprises parviennent à les revendre. D'autres, par contre, qui en produisent peu, doivent payer afin de les évacuer.

En septembre, une demande d'information a été envoyée aux entreprises du Parc Orientis afin de connaître les types et volumes de leurs déchets (déchet inerte banal, carton, film d'emballage et verre). Sur base de ces informations, l'UEBA soumettra les volumes agréés à différents prestataires et négociera un contrat consolidé pour l'ensemble des entreprises ayant participé. La procédure d'appel d'offre a été lancée et devrait déboucher sur une

mise en application au 1^{er} janvier 2017.

A terme, cela permettra également de diminuer la circulation des camions, ce qui constitue un plus évident pour l'environnement comme pour le bien-être des riverains.



Jean-François Ricard, Président de l'UEBA





Vers une gestion collective de la mobilité des entreprises à Ghislenghien

La majorité des PAE (Parcs d'Activité Economique) ont été historiquement implantés aux abords d'axes routiers importants pour favoriser les transports routiers des marchandises et faciliter l'accès des automobilistes. Mais avec le temps, la problématique de la mobilité et de l'environnement pousse de plus en plus les entreprises à se positionner et à agir sur cette question au profit de la collectivité, des travailleurs et du développement durable de leurs activités. Les entreprises du PAE Orientis ne sont pas en reste sur ce point.

A l'échelle d'une entreprise, de nombreuses démarches en faveur des alternatives à l'automobile sont envisageables afin d'améliorer la mobilité des travailleurs et de renforcer l'accessibilité du site. En effet, afin de stimuler la pratique du covoiturage, l'usage du vélo ou encore, des transports publics, les entreprises ont à leur disposition une batterie de mesures tantôt infrastructurelles tantôt incitatives.

Parmi celles-ci, on retrouve l'incitant fiscal propre au covoiturage, la convention 1/3 payant pour les transports publics, ou encore la mise en place de l'indemnité kilométrique pour les cyclistes, de douches, de vestiaires ou d'un parking vélos abrité et sécurisé.

Mais il est également crucial pour toute entreprise en quête d'amélioration de son accessibilité et de la mobilité de ses travailleurs, de lancer et/ou de renforcer les synergies avec les instances publiques et les opérateurs de transport.

Afin d'augmenter l'impact d'une quelconque demande, de diminuer le temps et l'argent investis, tout en augmentant les forces d'action auprès de ces instances, il peut s'avérer utile de se mutualiser avec d'autres entreprises voisines. En procédant de la sorte, les améliorations obtenues collectivement ne pourront qu'être supérieures à celles qui l'auraient été de manière individuelle.

Un bel exemple en est la mutualisation des bases de données de covoiturage à l'échelle d'un PAE. En effet, on peut constater que, là où l'offre de service de transports publics manque ou est absente, la pratique du covoiturage s'impose comme une alternative de choix. Ainsi, sur un Parc d'Activité Economique, la pratique du covoiturage prend sens puisqu'elle

a tendance à atteindre les 10 à 15 % (contre 4 % habituellement au sein d'une entreprise) !

Enfin, un projet collectif de covoiturage est d'autant plus positif qu'une telle approche permet de booster véritablement la masse critique des bases de données de covoiturage au profit de la pratique et de ses adeptes.

C'est sur cette voie que les entreprises de Ghislenghien se sont fédérées à travers l'association d'entreprises « UEBA » (Union des Entreprises du Bassin d'Ath).

Plusieurs dynamiques collectives sont ainsi en cours de réalisation. Citons par exemple la **volonté des entreprises Colruyt et Baxter de fusionner leur base de données de covoiturage à laquelle l'ensemble des entreprises du PAE Orientis, pourrait se greffer.**

Enfin, avec le soutien de la Cellule Mobilité de l'Union Wallonne des Entreprises, un processus de diagnostic mobilité est en cours afin de dégager des pistes d'actions concrètes et spécifiques à la situation des entreprises du parc d'activité économique.

L'implication de ces dernières est alors essentielle afin de donner lieu à une éventuelle nouvelle politique de gestion de la mobilité durable sur le Parc et peut-être même favoriser le développement de la mobilité douce au sein des communes avoisinantes.



Le nouveau centre colruyt attise la curiosité

Plus de 110 entrepreneurs ont tenu à participer à la visite du nouveau centre logistique de Colruyt sur le parc Orientis 4. Une visite organisée conjointement par l'UEBA, la CCI Wapi (Chambre de Commerce et d'Industrie de Wallonie picarde) et la VOKA West Vlaanderen (le réseau d'entreprises de Flandre occidentale).

Colruyt Group a ouvert en 2015 un nouveau centre logistique à Ath/Lessines, situé dans le parc Orientis. Le centre logistique est très avancé en termes de durabilité, et représente une combinaison unique entre un centre de distribution classique et une aile automatisée. Le site, co-subsidié par la Région wallonne et l'Union européenne, est dédié aux produits à forte rotation et emploie 500 collaborateurs dans sa première phase de lancement ce qui fait de Colruyt le plus important employeur de Wallonie picarde (le site de Ghislenghien emploie lui près de 1.000 collaborateurs).

Trois entités en collaboration : unique en logistique

Le centre de distribution d'Ath/Lessines est un site moderne et intégré. Il se compose d'un centre de distribution avec son activité classique (23.000 m²), d'un magasin de stockage et de préparation automatisés (5.000 m²) et d'un centre de retour (9.000 m²).

Ce centre logistique est dédié à la réception, au stockage et à l'envoi de produits à forte rotation, tels que les boissons, le lait, les chips, le papier toilette, les essuie-tout et les serviettes.

Des chiffres impressionnants

Ath/Lessines est un bel exemple de technologie logistique. Son bâtiment haut, qui culmine à 33 mètres, fonctionne de manière automatisée. Les grues réceptionnent et stockent les palettes, et les préparent pour la livraison. Dans la zone de préparation manuelle, jusqu'à 240.000 colis



Info :

<http://www.taxistop.be>





peuvent être traités au quotidien. Le magasin de stockage et de préparation automatiques peut lui traiter jusqu'à 450 palettes par heure. En tout, près de 30.000 palettes peuvent être stockées et quelque 350 camions partent chaque jour livrer les magasins.

Le centre logistique le plus durable de Belgique

Afin de mettre en place une logistique durable, les bâtiments sont équipés de panneaux solaires dont la production en électricité verte équivaut à la consommation annuelle de 70 familles, d'un éclairage LED et de systèmes de récupération d'eau de pluie et d'un système de ventilation avec récupération de chaleur. Le site comprend également un champ de fleurs de 32.000 m² et un hôtel à insectes.

Près de 16.000 arbres et plantes seront plantés. Le centre de retour permet aussi de trier une grande partie des déchets (plastique, carton, verre, pain,...). Enfin, la proximité géographique de Ghislenghien, où se trouve un autre centre de distribution de Colruyt Group, permet de diminuer le nombre de kilomètres parcourus par la flotte de véhicules.

Soutien du Gouvernement wallon et de l'Union européenne

Comme il s'inscrit dans le développement du Plan Marshall 2 du Gouvernement wallon en matière de développement industriel et d'emploi, le site logistique d'Ath/Lessines a reçu le soutien financier de ce dernier. Un soutien qui s'élève à quelques 10 millions d'euros, auxquels s'ajoutent également un peu plus de 5 millions d'euros alloués par l'Union européenne. Colruyt Group emploie déjà 500 collaborateurs pour le centre logistique d'Ath/Lessines et recherche encore de nombreux collaborateurs dans la province du Hainaut.

Infos :

www.colruyt.be
www.colruytgroup.be



De gauche à droite : Pierre VANDEPUTTE (Président CCI WAPI, CEO Groupe VANDEPUTTE) – Didier DE WEERDT (Vice-Président CCI WAPI, CEO WECAREHOTELS) – Frédéric BILTRESSE (responsable Colruyt Ghislenghien) – Johan GOOSENS (responsable Colruyt Ollignies) – Jean-François RICARD (Président UEBA, CEO BVF INGREDIENTS)



Pranarôm finaliste « Entreprise de l'année »

Pranarôm a été nommé finaliste du très réputé concours « Entreprise de l'année », en octobre dernier. Si le titre lui a échappé, le leader mondial de l'aromathérapie, basé sur le parc Orientis depuis 2001, mérite tout de même sa couronne de laurier !

Le titre très convoité d'Entreprise de l'année met à l'honneur une société qui s'est particulièrement distinguée par sa structure financière solide et transparente, sa recherche constante d'une qualité supérieure, sa vision stratégique et sa volonté d'innover. Suivant ces critères, Pranarôm avait de sérieux atouts pour l'emporter ... et succéder à son voisin, Pairi Daiza. Même si le titre a été remis à Daoust, Pranarôm a, une fois de plus et de façon méritée, été sous le feu des projecteurs.

Coup de projecteur

Faut-il encore présenter Pranarôm ? Qui n'a pas dans sa pharmacie ou sa salle de bain quelques petits flacons d'huiles essentielles qui soulagent les petits bobos et apportent bien-être ? Lavande, thym, citron, laurier, camomille et bien d'autres sont maintenant utilisées pour leurs propriétés thérapeutiques dont l'efficacité est prouvée scientifiquement. Cette validation scientifique est l'œuvre de Dominique Baudoux. Pharmacien passionné par l'aromathérapie, il fonde en 1991 un laboratoire d'aromathérapie scientifique. Au fil des ans, Pranarôm devient un des leaders mondiaux incontesté du marché des huiles essentielles.

En 2004, Sergio Calandri, entrepreneur et manager expérimenté, reprend la direction de la société HerbalGem, étend ses activités et la développe au niveau international pour la faire devenir le leader européen dans les extraits de bourgeons. Les deux sociétés se trouvent des affinités et forment le groupe Pranarôm-HerbalGem en 2013. Le nouveau groupe poursuit son expansion et acquiert en 2016 les élixirs floraux Biofloral ainsi qu'une marque américaine d'aromathérapie, Veriditas Botanicals.

Des plantations à travers le monde

A présent leader des thérapies naturelles, le groupe rassemble quatre laboratoires de production spécialisés dans les huiles essentielles, les extraits de bourgeons et les élixirs floraux. Il possède ses propres plantations bio à Madagascar et en Europe et opère une gestion intégrée verticalement de la culture des plantes jusqu'à la commercialisation des produits finis.

Ses produits de santé et de bien-être sont vendus dans près de 13.000 pharmacies et magasins spécialisés dans plus de 20 pays dans le monde ! Résolument humaine, Pranarôm-HerbalGem est une entreprise dynamique basée sur le talent de ses 220 collaborateurs.

Le savoir-faire, la qualité, le développement durable, l'innovation, et l'expertise scientifique sont les grands points forts du groupe. Il accorde également une grande importance à la formation de ses clients et de ses collaborateurs avec 5.000 formations dispensées en 2015.

Info :

www.pranarom.com
 crédit photos : <http://www.ey.be/>





André De Decker & Fils a choisi le Parc Orientis

L'entreprise familiale ADD a choisi le parc Orientis de Ghislenghien



pour étendre ses activités. Spécialisée dans le tournage, le fraisage, le taillage, le rainurage et la rectification des engrenages, ADD a déménagé une partie de ses activités pour disposer de locaux plus spacieux.

Cette situation exceptionnelle permet des transports plus rapides et plus efficaces entre les différents ateliers du groupe. Les délais de livraison auprès de ses clients s'en trouvent raccourcis !

Albert De Decker a fondé cette entreprise familiale en 1926. Elle était alors spécialisée en usinage et plus particulièrement dans l'usinage d'engrenages. L'entreprise a ensuite été rachetée il y a quelques années par le groupe international ESCO COUPLINGS, spécialisé dans les accouplements mécaniques de haute qualité.

Grâce à cette collaboration, ADD a pu étendre ses activités et proposer à ses clients des solutions toujours plus novatrices. Bienvenue au parc Orientis !

Info :

www.adedecker.com

GREEN2CHEM : nouvelle levée de fonds



C'est en 2011 que GREEN2CHEM fut fondée pour le secteur des industries actives dans la chimie bio-sourcée et dans les biotechnologies blanches. A l'heure actuelle, les plantes sont la base des industries médicales, cosmétiques et nutraceutiques. L'ambition de cette start-up se résume en la création d'une plateforme technologique (bioréacteurs) permettant une production adaptée de racines de plantes pour les industries. Lancée depuis un peu plus de 2 années, le projet « racines » de la jeune entreprise se concrétise de mois en mois et permet à ses fondateurs de mieux comprendre les tenants et aboutissants de la production de tissus végétaux à haute valeur ajoutée.

La solution développée par GREEN2CHEM permet de résoudre de nombreux problèmes actuels de la culture de végétaux rares, notamment l'abandon de pesticides, la stabilisation de la teneur des plantes et surtout, la réduction de la cueillette sauvage qui menace certaines plantes d'extinction. Une nouvelle levée de fonds s'est déroulée en juin afin de permettre à la société de développer la version finale de son prototype. La société, installée à Ghislenghien, a sollicité l'intervention de WAPINVEST pour une partie du financement de ce projet.

Info :

www.green2chem.com

Source B WAPI MAG

VALECO Water Quality se développe dans le Parc Orientis

Valeco Water Quality est le spécialiste du traitement des eaux. Eaux de ville, eaux de chauffage, eaux de process industriel et même eaux pluviales... car dans un souci de s'adapter aux nécessités de durabilité, Valeco s'investit dans des solutions de transformation d'eaux de pluie en eau potable.

En pleine phase de croissance, l'entreprise a déménagé en octobre dernier, mais reste plus que jamais implantée au sein du Parc Orientis à Ghislenghien. Elle a quitté le hall relais loué à l'intercommunale Ideta depuis près de six ans pour s'installer dans sa propre infrastructure, sur une surface de 1.000 m².

l'impact écologique : pompes à chaleur, règles internes d'utilisation électrique, adaptation de la flotte de camionnettes vers des véhicules au gaz, etc.

Du personnel en renfort

Cet objectif de croissance positive s'accompagne d'un renforcement de l'équipe. Valeco a déjà engagé de nouveaux collaborateurs et est toujours à la recherche de personnel. Ainsi, en ce moment, un profil de technicien électromécanicien ayant le sens du contact et des facilités en néerlandais est recherché.

Infos :

www.valeco.be





La carte à puce wallonne s'exporte et se diversifie

Qilium est une entreprise athoise d'ingénierie logicielle spécialisée dans la **carte à puce**. Créée en 2009 par trois spécialistes de la sécurité informatique, l'entreprise compte aujourd'hui cinq employés répartis entre la Belgique et l'Asie du Sud-Est.

Avec plusieurs millions de cartes en circulation sur les cinq continents, elle aide les gouvernements et les entreprises dans leurs projets nécessitant une puce électronique sécurisée. Trouvant principalement ses clients à l'exportation, Qilium s'est construite sur le développement d'une solution multi-applicative gérant les données et la sécurité des puces équipant cartes et objets connectés.

Le marché étant dominé à 80 % par quelques grandes entreprises, le nombre de solutions disponibles était réduit et peu flexible. Sur ce constat, le dirigeant athois de Qilium, Jean-

Philippe Gossieaux, a décidé de donner l'opportunité aux fabricants de cartes de charger un système d'exploitation (OS) sur différentes puces de manière indépendante.

Cela permet aujourd'hui à ses partenaires de proposer des alternatives flexibles, adaptées à chaque projet et économiquement avantageuses aux intégrateurs et fournisseurs de services. Actuellement, l'entreprise installée dans le Business Center La Sille (parc Orientis) travaille en collaboration avec les acteurs des télécommunications, de la finance et de la



sécurité afin d'offrir des solutions connectées et faciles d'utilisation.

Info :

www.qilium.com

Aménagements du Parc Orientis

Ces dernières semaines, la société Colas- Jouret a procédé à la réalisation des accès aux entrées des entreprises situées à la rue des Journaliers à Ghislenghien, et à la remise en état de l'accotement en empiérement.



Dans le même temps, elle a également posé des pierres brutes de 2 - 3 tonnes au chemin Brimboriau afin qu'il ne soit accessible qu'aux riverains.

Beaucoup d'utilisateurs du parc empruntaient cette route comme raccourci, ce qui engendrait des désagréments pour les habitants.

Nouvel emplacement pour la boîte aux lettres du Parc

La boîte postale est maintenant à côté des Ateliers de Construction Ferrari, au n°38, à la rue du Parc industriel, à un endroit beaucoup plus sécurisé qui permet un stationnement aisé.

